

**Základní škola a mateřská škola Dvorce, okres Bruntál,  
příspěvková organizace,  
Olomoucká 336, 793 68 Dvorce, tel. 554745491**

---



**Výroční zpráva  
o činnosti školy  
za školní rok 2023/2024**

Číslo jednací:	ZŠDv/503/2024/ov
Spis. značka:	A 10 1.7
Datum:	17.10.2024



## Obsah

Úvod	3
I. Základní charakteristika školy	4
II. Vzdělávací program školy	8
Nabídka volitelných předmětů	8
Zájmové útvary	8
III. Údaje o pracovnících školy	9
Pedagogičtí pracovníci	10
Nepedagogičtí pracovníci	13
IV. Výsledky výchovy a vzdělávání	13
Zápis do 1. třídy	13
Údaje o přijímacím řízení	13
Hodnocení výsledků výchovného působení	13
Výchovné poradenství ve škole	14
Údaje o integrovaných žácích	15
Prevence sociálně patologických jevů	15
Environmentální výchova ve škole	16
Rozvrh kroužků a odpolední činnosti	16
Soutěže	17
Akce školy	20
V. Spolupráce se zákonnými zástupci	23
VI. Spolupráce se zřizovatelem	23
VII. Rozbor školních úrazů	23
VIII. Údaje o kontrolách a výsledcích ČŠI	24
IX. Materiální, technické a ekonomické zabezpečení školy	24
X. Školou realizované projekty financované z jiných zdrojů	24
XI. Závěr	26

### PŘÍLOHY:

Výroční zpráva MŠ 2023/2024

Výroční zpráva ŠD 2023/2024

## Úvod

Obsahem této výroční zprávy je přehled o činnosti základní školy a hodnocení práce za školní rok 2023/2024

Při zpracování bylo využito všech dostupných pramenů, mezi něž patří, organizace školního roku, informace o integrovaných žácích, přehledy o účasti v soutěžích a přehledy o umístění žáků na středních školách a učilištích, statistické výkazy.

Obsah

Úvod

III

IV

V

VI

VII

VIII

IX

X

XI

PŘÍLOHY

Výroční zpráva MŠ 2023\2024

Výroční zpráva ŠD 2023\2024

## I. Základní charakteristika školy

Název školy a sídlo: **Základní škola a mateřská škola Dvorce, okres Bruntál, příspěvková organizace**  
**Olomoucká 336, 793 68 Dvorce**  
**IČ: 70979383**

Zřizovatel: **Obec Dvorce**

Právní forma školy: **Příspěvková organizace**

Ředitel školy: **Mgr. Olga Vlachová, Na Aleji 202, 793 68 Dvorce**  
**Nástup do funkce 1. 8. 2012**

Zástupce ředitelky: **Mgr. Miroslava Vranová Lazová, Olomoucká 36, 793 68 Dvorce**  
**Jmenovaná do funkce 1. 8. 2012**

Kontakty: Tel/fax: **554 745 491**  
**725 341 086**  
**725 340 824**  
E-mail: [zrzs.dvorce@seznam.cz](mailto:zrzs.dvorce@seznam.cz)  
[rs.dvorce@seznam.cz](mailto:rs.dvorce@seznam.cz)  
Web: [www.zsdvorce.cz](http://www.zsdvorce.cz)

Datum zařazení do sítě: **30. 10. 1996**

Identifikační číslo v síti škol: **600 131 823**

Součásti školy: <b>Základní škola, Olomoucká 336,</b>	<b>IZO: 102 008 337 kapacita 408</b>
<b>Školní družina, Olomoucká 55,</b>	<b>IZO: 119 500 060 kapacita 75</b>
<b>Mateřská škola, Olomoucká 353,</b>	<b>IZO: 107 620 171 kapacita 70</b>
<b>Stravovna ZŠ a MŠ</b>	<b>IZO: 119 500 078 kapacita 400</b>
<b>1. Olomoucká 55</b>	
<b>2. Olomoucká 353</b>	

<b>Základní škola</b>					
	Počet žáků	Počet tříd	Počet žáků na třídu	Počet pedagogických pracovníků	Přepočtený počet pedagogických pracovníků
<b>celkem</b>	136	9	15	14 + 3 AP	12,54 + 1,44

<b>Mateřská škola</b>					
	Počet žáků	Počet tříd	Počet žáků na třídu	Počet pedagogických pracovníků	Přepočtený počet pedagogických pracovníků
<b>Celkem</b>	38	2	19	4 +1 AP	4 + 0,75

<b>Školní družina</b>					
	Počet žáků	Počet tříd	Počet žáků na třídu	Počet pedagogických pracovníků	Přepočtený počet pedagogických pracovníků
<b>Celkem</b>	60	2	30	2	2

<b>Školní jídelna</b>					
		Průměrný počet denně stravovaných		Přepočtený počet pracovníků	
<b>MŠ</b>	kuchařka	34		1	
	vedoucí stravovny			0,3	
<b>ZŠ</b>	kuchařky	180		2	
	vedoucí stravovny			0,7	

<b>Ostatní nepedagogičtí pracovníci</b>			
		Počet pracovníků	Přepočtený počet pracovníků
<b>MŠ</b>	uklízečka	1	1
<b>ZŠ</b>	Uklízečky- hlavní budova	2	1,74
	Uklízečka - pobočka školy	1	0,74

	školník	1	1
	ekonomka	1	1

### Školská rada:

Datum zřízení	1. března 2005
Počet členů školské rady	6

Školská rada, která pracuje v tomto složení:

Členové školské rady	
Jmenování zřizovatelem školy	Jan Božovský
	Bc. Zdeňka Šmahelová
Volení pedagogickými pracovníky školy	Mgr. Kasperlíková Lenka
	Markéta Bírová
Volení zákonnými zástupci žáků	Dan Bureš
	Jiřina Božovská

Školskou radu zřizuje zřizovatel, který stanoví počet jejich členů. Funkční období školské rady trvá tři roky. Zasedá nejméně dvakrát ročně, zasedání svolává její předseda. O schválení dokumentu rozhodne školská rada do jednoho měsíce od jejich předložení ředitelem školy. Ředitel školy je povinen zúčastnit se zasedání školské rady na vyzvání jejího předsedy.

Základní škola a mateřská škola Dvorce je jedinou základní i mateřskou školou v obci. Je to úplná základní škola s devíti postupnými ročníky. Demografický vývoj a spádovost školy změnily situaci tak, že se v průběhu posledních let stala úplnou základní školou, kdy v každém ročníku je jedna třída. Tomu odpovídá i budova školy, která svou kapacitou a nároky na dnešní moderní vyučování vyhovuje.

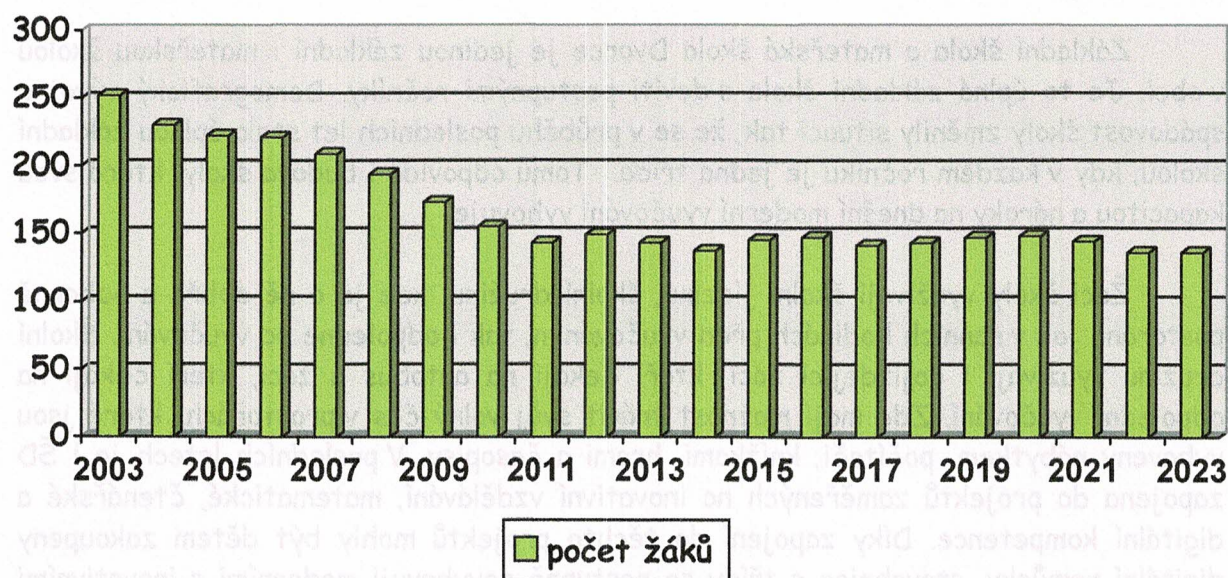
Žáci školy využívají školní jídelnu, školní družinu, kde je o ně dobře a odborně postaráno jak v ranních hodinách před vyučováním, tak i odpoledne po vyučování. Školní družinu využívají i dojíždějící žáci, kteří čekají na autobus a žáci, kteří čekají na odpolední vyučování. Zde mají možnost trávit svůj volný čas v prostorách, které jsou vybaveny nábytkem, počítači, knížkami, hrami a časopisy. V posledních letech je i ŠD zapojena do projektů zaměřených na inovativní vzdělávání, matematické, čtenářské a digitální kompetence. Díky zapojení do těchto projektů mohly být dětem zakoupeny digitální pomůcky, stavebnice a třídy se postupně dovybavují moderními a inovativními pomůckami.

Škola se také snaží postupně modernizovat své vybavení a prostory školy. Učebny jsou postupně modernizovány a vybavovány, ve třídách jsou interaktivní tabule,

dataprojektory, některé třídy jsou vybaveny vizualizéry. I zde postupně dochází k dovybavení tříd pomůckami pro inovativní vzdělávání, rozvíjení matematické, čtenářské pracovní a digitální dovednosti u žáků. Ve škole je i cvičná školní kuchyňka, která byla zmodernizována.

Školní hřiště v současné době nesplňuje podmínky k naplňování výstupů předmětu tělesná výchova školního vzdělávacího programu naší školy.

Počet tříd a žáků podle ročníků ve školním roce 2023/2024 (stav k 30. 9. 2023)		
ročník	počet tříd	počet žáků
1. ročník	1	14
2. ročník	1	10
3. ročník	1	16
4. ročník	1	22
5. ročník	1	12
6. ročník	1	12
7. ročník	1	17
8. ročník	1	16
9. ročník	1	17
celkem	9	136



Škole byl přiznán příspěvek na přípravu nové distanční výuky. Tato finanční částka byla určena na pořízení ICT techniky k zajištění vzdělávání na dálku. Za tuto částku byly zakoupeny především nové tablety a notebooky a další digitální vybavení pro



výuku. Tato zařízení jsou zapůjčována žákům do výuky, k vypracování úkolů v odpoledních činnostech nebo domů na základě smlouvy o zapůjčení. Se zapůjčením zařízení domů nemáme v poslední době dobré zkušenosti. Často se nám vrací zařízení poničené, nefungující.

## II. Vzdělávací programy školy

### 1. Vzdělávací program školy

Vzdělávací program	Školní rok 2023/2024	
	v ročnících	počet žáků
ŠVP ZV č. j. 298/2023 ze dne 1. 9. 2023	1. - 9. ročník	136

### 2. Nabídka volitelných předmětů

Volitelné předměty			
ročník	Název předmětu	Počet skupin	Počet žáků
VII.	Ruční práce	1	9
VII.	Biologické praktikum	1	8
VIII.	Literární seminář	1	7
VIII.	Ruční práce	1	9
IX.	Literární seminář	1	7
IX.	Fyzikální praktikum	1	10

### 3. Zájmové útvary

Název	Počet skupin	Počet žáků
Gymnastika	1	13
Mladí hasiči	1	17
Pěvecký kroužek	1	18
Matematický kroužek	1	12
Cvičení z ČJ	1	12
Taneční kroužek	2	8 + 12

Kroužek háčkování	1	4
<b>PSPP - Komunikační a řečová výchova</b>		
Komunikační a řečová výchova	Mgr. Ivana Hlavicová	3
Komunikační a řečová výchova	Mgr. Dana Schneiderová	4
Komunikační a řečová výchova	Mgr. Lenka Kasperlíková	4
<b>Logopedie</b>		
1. skupina	Mgr. Ivana Hlavicová	1
2. skupina	Mgr. Dana Schneiderová	6
3. skupina	Mgr. Lenka Kasperlíková	4

### III. Údaje o pracovnících školy - rámcový popis personálního zabezpečení činnosti školy

#### 1. Pedagogičtí pracovníci ve školním roce 2023/2024:

		Školní rok 2023/2024
<b>Pedagogů celkem:</b>		17
Z toho	učitelů	13
Z toho	vychovatelů	2
	asistentů pedagoga	2

#### Další údaje o interních pedagogických pracovnících ve školním roce 2023/2024:

Poř. č.	Pracovní zařazení, funkce	Úvazek	Stupeň vzdělání, kvalifikace	Praxe
1.	Ředitelka školy	1	VŠ - Učitelství pro 1. stupeň Funkční studium II Pedagogika se zaměřením na školský management	42
2.	Zástupce ředitele	1	VŠ pedagog., 1. stupeň	28
3.	Učitelka	1	VŠ pedagog., 1. stupeň	26
4.	Učitelka	1	VŠ pedagog., Speciální pedagogika	34
5.	Učitelka	1	VŠ Učitelství pro 2. stupeň a speciální pedagogika Učitelství NJ pro 2. stupeň ZŠ	22
6.	Učitelka	1	VŠ pedagog., M, F	30
7.	Učitelka	1	VŠ Učitelství ČJ, OV	36
8.	Učitel	1	SŠ pedagogická, vychovatelství, učitelství MŠ	31
9.	Učitelka	1	VŠ pedagog., 1. stupeň	26
10.	Učitelka	1	VŠ pedagog., Speciální pedagogika	32

11.	Učitelka	1	SŠ Gymnázium	17
12.	Učitelka	0,36	SPŠ keramická, Studium pedagogiky	28
13.	Učitelka	1	VUT Brno, Pedagogické studium učitelů 2. stupně	2
14.	Asistent pedagoga	0,75	SOU zemědělské - Podnikání s maturitní zkouškou	8
15.	Učitelka	0,14	VUT Brno, doplňující pedagogické studium	6
16.	Vychovatelka	1	SŠ pedagogická, vychovatelství	23
17.	Vychovatelka	1	Pedagogické studium pro vychovatele	21
	<b>Úvazky celkem</b>	<b>15,25</b>		

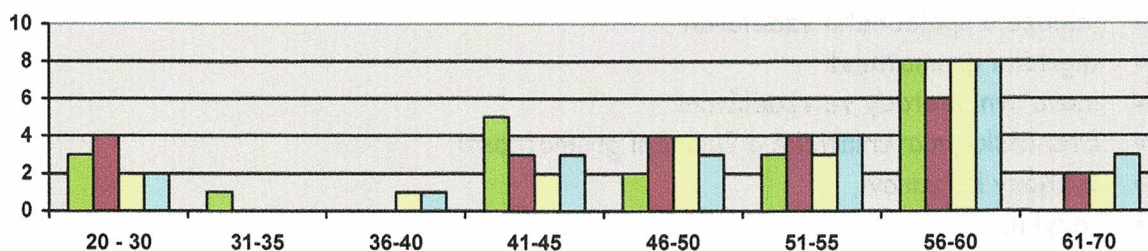
### Charakteristika pedagogického sboru:

V současné době tvoří pedagogický sbor ZŠ ředitelka, zástupkyně ředitelky 11 interních učitelů, včetně výchovného poradce a metodika prevence, metodika inkluze, koordinátora ŠVP, koordinátora ICT, koordinátora environmentální výchovy, 2 asistentů pedagoga, školního asistenta a 2 vychovatelek školní družiny. Sbor je smíšený s většinou převahou žen, v pedagogickém sboru je jeden muž. Věkově je pestrý - od mladých až po starší a zkušené pedagogy. Ve sboru jsou zastoupeni i pedagogové s kvalifikací speciální pedagogiky, kteří zároveň vykonávají logopedickou péči dětí MŠ a na 1. stupni ZŠ.

### Věková struktura - pedagogičtí pracovníci:

Věková struktura pedagogických pracovníků (ZŠ, MŠ, ŠD)			
Věkové rozmezí	Počet pracovníků	Věkové rozmezí	Počet pracovníků
20 - 30	2	46 - 50	3
31 - 35	0	51 - 55	4
36 - 40	1	56 - 60	8
41 - 45	3	61 - 70	3

### Věková struktura PP - 2020-2021 až 2023-2024



### Odchody pedagogických pracovníků:

**Počet absolventů, kteří nastoupili na školu:**

2022/2023	2023/2024
0	0

**Počet pedagogických pracovníků, kteří nově nastoupili nebo odešli:**

	2022/2023		2023/2024	
Nastoupili	0	0	0	0
Odešli	na jinou školu	mimo školství	na jinou školu	mimo školství
	0	0	0	1

**Počet pedagogických pracovníků (osob) v důchodovém věku:**

	2022/2023	2023/2024
Důchodový věk	1	3

**Odborná a pedagogická způsobilost pedagogů na celé škole vyjádřená v %**

2022/2023	2023/2024
88	89

Požadavek na pedagogického pracovníka s potřebnou kvalifikací byl vyvěšen na webových stránkách školy, na úřadech práce v okresech Bruntál, Olomouc a Opava. Zájem projeví dva uchazeči, jeden ale nakonec využil nabídky v místě svého bydliště a druhá zájemkyně nastoupila na pozici učitelky 2. stupně (AJ, chemie, přírodopis).

**Údaje o zapojení školy do dalšího vzdělávání v rámci celoživotního vzdělávání:**

Tak jako každoročně je velký důraz kladen na další vzdělávání pedagogických pracovníků. Zaměstnanci jsou informováni o nabídce vzdělávacích akcí, které nabízejí vzdělávací agentury a organizace. Vyučující mají možnost výběru, prioritními oblastmi je další vzdělávání v oblasti:

- inkluze a společného vzdělávání,
- digitální gramotnost
- inovativní metody ve vzdělávání
- čtenářské, matematické a finanční gramotnosti,
- výchovy ke zdraví,
- jazyků,
- práce se žáky se specifickými potřebami učení
- a v oblasti využívání moderní didaktické techniky.

Vzdělávání je hrazeno z příspěvku ze státního rozpočtu určeného na DVPP, z programu OP VVV, do kterého se naše škola zapojila a z peněz od zřizovatele.

DVPP - přehled kurzů a seminářů, do kterých se ve školním roce 2023/2024 pedagogové přihlásili:

Název akce	Počet účastníků	
Formativní hodnocení	1	
Pedagogická diagnostika s využitím dětského portfolia	1	
Proč a jak rozvíjet emoční a sociální dovednosti dětí předškolního věku	1	
Roadshow pro školy 2023	2	
Moderní kaligrafie pro začátečníky	1	
V každé chvíli jste jim vzorem	1	
Rozvoj grafomotorických a vizuomotorických dovedností	1	
Podpůrná opatření v praxi MŠ	1	
Podzimní a zimní měsíce s hudbou a pohybem	1	
Setkání sociálních pracovníků a vedoucích škol	2	
Rozvoj řeči v předškolním zařízení	1	
Pedagogická diagnostika v MŠ	1	
Sociální dovednosti a efektivní komunikace	1	
Inkluzivní prostředí MŠ pro dítě s poruchou autistického spektra	1	
Jak inovovat ŠVP v MŠ	1	
Formativní hodnocení k lepším výsledkům žáků	1	
Umění relaxace a zvládnání stresu	1	
Google Clasroom a sdílená prostředí	1	
Základy algoritmizace a programování	1	
Aktivity do vyučování hodin matematiky	1	
ADHD metody práce s dětmi a žáky	1	
Snížení počtu kázeňských a výchovných problémů u žáků	2	
SOS ve škole aneb první pomoc ve školním prostředí	1	
Jak na neukázněné dítě ve skupině	2	
Setkání vychovatelek ŠD a DD	2	
Nepřátelství, agrese a šikana: prevence, diagnostika a řešení rizikového chování	2	
Základy algoritmizace a programování	1	
Význam pohybu v rozvoji správné výslovnosti	1	
Školení v oblasti PO	všichni zaměstnanci	

Vyučující se během školního roku účastnili dle potřeby a zájmu DVPP, on-line školení a webinářů. To přetrvává i nadále. Mnohé webináře jsou stále poskytovány zdarma. Poznatky získávané v rámci tohoto vzdělávání, pak uplatňují pracovníci ve své další praxi a předávají si je také navzájem v rámci akcí metodický orgánů.

## 2. Nepedagogičtí pracovníci ZŠ ve školním roce 2023/2024:

Poř. č.	Umístění	Pracovní zařazení	úvazek
1.	Pobočka školy	Ekonomka	1
2.	Hlavní budova	Školník	1
3.	Hlavní budova	Uklízečka	0,74
4.	Hlavní budova	Uklízečka	0,87
5.	Pobočka školy	Uklízečka	0,87
6.	Pobočka školy	Vedoucí školní stravovny	0,7
7.	Pobočka školy	Vedoucí kuchařka	1
8.	Pobočka školy	Kuchařka	1

## IV. Výsledky výchovy a vzdělání

### 1. Zápis do první třídy ve školním roce 2023/2024 pro školní rok 2024/2025

Celkem u zápisu	Poprvé u zápisu	Žáci po odkladu	Počet letošních odkladů	Celkem nastupují do 1. třídy
19	16	3	3	16

### 2. Údaje o přijímacím řízení

Počet žáků celkem	Umístěno					Neumístěno
	SOU, OU			SOŠ, SŠ		
	9 roč.	8. roč.	7. roč.	5. roč.	9. roč.	
17	6	0	0	0	11	0

GYMNÁZIUM		SOŠ, SŠ Včetně konzervatoři a maturitních oborů SOU	SOU, SOŠ, nematuritní obory
osmileté	čtyřleté		
0	0	6	11

### 3. Hodnocení výsledků výchovného působení

Pochvaly a kázeňská opatření udělená na konci školního roku:

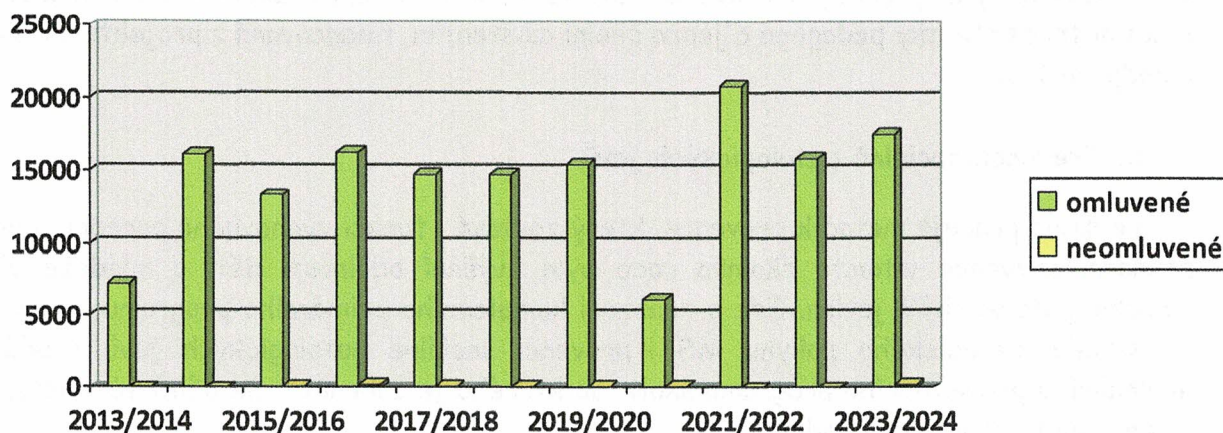
	Pochvala TU	Pochvala ŘŠ	Napomenutí TU	Důtka TU	Důtka ŘŠ
I. stupeň	42	1	0	0	0
II. stupeň	24	10	12	6	3
<b>Celkem</b>	<b>66</b>	<b>11</b>	<b>12</b>	<b>6</b>	<b>3</b>

Snížené stupně z chování na konci školního roku:

	Počet	% všech žáků školy
2 - uspokojivé	1	0,69
3 - neuspokojivé	0	0

Absence žáků ve školním roce 2023/2024 za 1. i 2. pololetí

Třída	Počet zameškaných hodin		z toho neomluvených hodin		Celkem	
	1. pololetí	2. pololetí	1. pololetí	2. pololetí	celkem	Ø na žáka
1.	761	894	0	0	1655	110,33
2.	323	629	0	46	952	79,33
3.	1186	1098	0	0	2284	142,75
4.	1248	1002	0	19	2250	97,82
5.	643	537	0	0	1180	98,33
6.	622	866	0	0	1488	124
7.	1317	1636	0	18	2953	147,65
8.	848	941	0	4	1789	119,26
9.	1179	1755	0	71	2934	163
<b>Celkem</b>	<b>8127</b>	<b>9358</b>	<b>0</b>	<b>158</b>	<b>17485</b>	<b>122,27</b>



#### 4. Výchovné poradenství na škole

Tak jako v předcházejících letech byl i pro tento školní rok vypracován Plán výchovného poradce a Minimální preventivní program, který je uložen k nahlédnutí v ředitelně školy.

Výchovná poradkyně a metodik prevence v jedné osobě koordinuje práci všech vyučujících, vede evidenci žáků s vývojovými poruchami učení. Ve spolupráci s metodikem inkluze metodicky vede učitele při přípravě IVP, koordinuje reedukační činnost a ukládá všechny zprávy psychologických vyšetření. Seznamuje pedagogické pracovníky školy se

závěry zpráv. Spolupracuje s třídními učiteli při řešení problémů žáků, provádí poradenskou činnost pro žáky i rodiče, je v kontaktu s PPP, SPC, SVP apod.

Výchovné poradenství na naší škole se zaměřuje na tyto oblasti:

- Oblast profesní orientace
- Řešení kázeňských přestupků a neomluvenou absenci
- Sledování žáků se specifickými potřebami učení
- Spolupráci s metodikem prevence v oblasti prevence zneužívání návykových látek

## 5. Údaje o integrovaných žácích

V tomto školním roce bylo ve škole celkem 37 zdravotně znevýhodněných dětí v ZŠ a 2 v MŠ. Z nich 11 žáků s individuálním vzdělávacím plánem, 1 žák má přiznaný 4 stupeň PO, 11 žáků má 3 stupeň PO, 7 žáků 2 stupeň PO a 20 žáků 1 stupeň PO, 2 žáci s minimálními výstupy. Jedná se o žáky s vývojovými poruchami učení, mentálním postižením, se závažnými vadami řeči, vývojovými poruchami chování, tělesným postižením a PAS, autisty. O problematiku integrovaných dětí, ale i žáků, na které se v současné době integrace nevztahuje, se ve škole starají pedagogové společně s výchovným poradcem a metodikem inkluze. Spolupracují s rodiči a třídními učiteli, s pedagogicko-psychologickou poradnou a pedagogickým centrem.

Žáci se zdravotním znevýhodněním jsou integrováni do běžných tříd. Vyučující se věnují integrovaným žákům v rámci vyučovacího procesu. Jedná se o žáky s vývojovými poruchami učení, poruchami chování, tělesným postižením a poruchami řeči, ale i o žáky nadané. Pro žáky, kteří mají doporučení z odborných pracovišť, jsou zpracovány individuální vzdělávací programy pro jednotlivé oblasti vzdělávání. V tomto školním roce pracovaly s dětmi tři asistentky pedagoga a jedna školní asistentka, financovaná z projektu OP JAK a Podpora škol.

## 6. Prevence sociálně patologických jevů

Ve škole pracuje metodik prevence, který zastává i funkci výchovného poradce. Cílem primární prevence v tomto školním roce bylo zvýšení odolnosti dětí a mládeže vůči sociálně patologickým jevům. Jde o realizaci komplexního primárního programu, který je ve smyslu metodického pokynu MŠ k prevenci sociálně patologických jevů součástí minimálního preventivního programu školy, do kterého je zahrnuto vše důležité, dostupné a realizovatelné v našich podmínkách.

Metodik prevence se zaměřuje převážně na:

- Zpracování a realizaci minimálního preventivního programu.
- Zajišťování programů pro žáky a učitele ve spolupráci s odborníky.
- Spolupráci s výchovným poradcem v oblasti prevence zneužívání návykových látek.
- Zajišťování odborných informací o problematice sociálně patologických jevů a vzdělávání.

Mezi další aktivity podílející se na prevenci patologických jevů a přispívající k vytváření příznivého sociálního klimatu ve třídních kolektivech patří např. exkurze, školní výlety,



lyžařský výcvikový kurz, plavecký výcvik, kulturní akce, školní zpravodaj. Více viz Akce školy.

Výchovný poradce a metodik prevence aktivně spolupracuje s vedením školy při řešení vážných kázeňských přestupků, absence a jiných problémů. Podílí se na jejich řešení a výchovném opatření.

Ve škole je umístěna nástěnka, sloužící informacím z oblasti výchovného poradenství a primární prevence a schránka důvěry.

## 7. Environmentální výchova ve škole

Škola pokračuje v projektu Recyklohraní. V rámci projektu Recyklohraní žáci sbírají baterie a elektroodpady, zúčastňují se plnění úkolů zadané organizátorem. Organizátor soutěže nám poskytl sběrné nádoby, které jsou umístěny v prostorách školy.

## 8. Rozvrh kroužků a odpolední činnosti ve školním roce 2023/2024

Den	čas	název	vedoucí
Pondělí	14:00 - 14:45	Předmět speciálně pedagogické péče	Kasperlíková Lenka
	12:40 - 13:25	PSPP - řečová výchova	Schneidrová Dana
	14:30 - 15:30	Logopedie	Schneidrová Dana
	11:40 - 12:35	Doučování	Bortlová Monika
	15:45 - 17:30	Gymnastika	Bortlová Monika
	13:00 - 14:00	Kroužek háčkování	Zonová Monika
Úterý	12:40 - 13:25	Doučování	Schneidrová Dana
	14:30 - 15:00	Logopedie	Schneidrová Dana
	12:40 - 13:25	Doučování	Pacek Ivan
	11:45 - 12:30	Doučování	Birová Markéta
	17:00 - 18:45	Mladí hasiči	Kyšová Radka
	15:00 - 17:00	Taneční kroužek (pobočka ZŠ)	Pinková Renata
	14:00 - 14:45	Doučování	Kosová Ilona
	14:00 - 15:30	PSPP - řečová výchova	Hlavicová Ivana
14:45 - 15:00	Cvičení z ČJL	Krejčí Dana	
Středa	13:40 - 14:00	Logopedie 1. skupina	Kasperlíková Lenka
	14:05 - 14:25	Logopedie 2. skupina	Kasperlíková Lenka
	12:40 - 13:30	Doučování	Hankeová Pavlína
	12:40 - 13:25	Doučování	Schneidrová Dana
	od 14:00	Logopedie	Schneidrová Dana
	14:15 - 15:00	Cvičení z matematiky	Hlavicová Ivana
	11:45 - 12:00	Doučování	Petrová Věra
	od 16:00	Rybářský kroužek	Bureš Dan
	14:00 - 14:45	Doučování	Krejčí Dana, Kosová Ilona
	11:40 - 12:35	Doučování	Bortlová Monika

Čtvrtek	12:40 - 13:25	Předmět speciálně pedagogické péče	Kasperlíková Lenka
	12:40 - 13:25	Doučování	Birová Markéta
	13:30 - 14:00	Logopedie	Schneidrová Dana
	11:40 - 12:30	Doučování	Žáková Radka
	12:00 - 12:40	Doučování	Bortlová Monika
	12:40 - 13:25	Doučování	Hankeová Pavlína
	15:00 - 17:00	Taneční kroužek (pobočka ZŠ)	Pinková Renata
	14:00 - 14:45	Doučování	Kosová Ilona
Pátek	12:05 - 12:25	Logopedie	Kasperlíková Lenka
	12:40 - 13:25	Doučování	Pacek Ivan
	12:30 - 13:25	Doučování	Kučerová Adéla
	14: - 15:00	Pěvecký sbor	Hlavicová Ivana

## 9. Soutěže a akce školy

Soutěž	Počet žáků	Jména žáků, kteří se soutěže účastnili	Umístění
<b>1. třída</b>			
Školní olympiáda	celá třída	Niklasch Josef Fusek Antonín Kašpar Matyáš	1. místo 2. místo 3. místo
<b>2. třída</b>			
Matematický klokan	11	Andreovská Elena Biben Michajlovič Artem Černý Albert Dembická Marie Hodošiová Nikola Mück Jiří Ondrůšová Denisa Páleník Aleš Nguyen Diem Chi Studená žofie	
Školní olympiáda		Páleník Aleš	3. místo
<b>3. třída</b>			
Matematický klokan	19	Hodoši Tomáš Ondrušíková Klára Orgoník Lukáš Přikrylová Marie Gargulák Radek Brijar Daniel Pěčonková Linda Žváčková Simona Bednářová Nela Hiczová natálie Valoušek Matyáš	1. místo 2. místo 3. místo

Školní olympiáda	celá třída	Hlaváč Stanislav Orgoník Lukáš Biben Arina M. Frančáková Anna M. Hiczová Natálie	1. místo 2. místo 1. místo 2. místo 3. místo
Mezinárodní soutěž v AJ	3	Gargulák Radek Hiczová natálie Ondrušíková Klára	
<b>4. třída</b>			
Matematický klokan	19	Teplík Petr Kyša Karel Keclíková Terezie Pecháček Flip Žák Jaroslav Krajkovič jakub Sivák Milan Říhová Anna Nina Filipi Filip Šormová Eliška Kočan Kryštof Hanáčková Marie Hiczová Eliška Mičátek Lukáš Novák Štěpán Studená Viktorie Forosová Natálie Bambásek Norbert Fusek Šimon	
Mezinárodní soutěž v AJ	4	Fusek Šimon Kočan Kryštof Krajkovič Jakub Žák Jaroslav	
Školní olympiáda	Celá třída	Říhová Anna Nina Bambásek Norbert	1. místo 3. místo
<b>5. třída</b>			
Matematický klokan	5	Bambásek Jan Brijar Michal Kučera Jaromír Kurucová Nikol Vlach Matyas	
Mezinárodní soutěž v AJ	3	Farkaš Erik Veselý Richard Vlach Matyas	
Školní olympiáda	celá třída	Kurucová Nikol Pechová Marie Bambásek Jan Vlach Matyas	2. místo 3. místo 1. místo 2. místo
<b>6. třída</b>			
Pišqworky - školní kolo	3	Hodošiová Eliška Neumayer Tadeáš Páleníová Rozárie	9. místo 4. místo 9. místo
Matematický klokan	3	Hodošiová Eliška Páleníová Rozárie Pecha Miroslav	

Mezinárodní soutěž v AJ	2	Hodošiová Eliška Neumayer Tadeáš	
Bezpečí především Budišov n/B	celá třída		
Školní olympiáda	celá třída	Hlaváčová Dominika Janišová Zuzana	1. místo 3. místo
<b>7. třída</b>			
Matematický klokan	6	Kořenovská Terézia Nováček Jakub Orgoníková Klára Přikryl Vojtěch Španko Alexandr Žáková Rozálie	
Mezinárodní soutěž v AJ	5	Kořenovská Terézia Nováček Jakub Orgoníková Klára Španko Alexandr Žáková Rozálie	
Pišqworky - školní kolo	4	Hlaváčová Věra Orgoníková Klára Přikryl Jan Žáková Rozálie	
Pišqworky - oblastní kolo	1	Orgoníková Klára	2. místo
Pišqworky - krajské kolo	1	Orgoníková Klára	
Bezpečí především Budišov n/B	celá třída		
Školní olympiáda	celá třída	Hlaváčová Věra Kroščen Stanislav Pecha robert Machala Roman	2. místo 1. místo 2. místo 3. místo
<b>8. třída</b>			
Mezinárodní soutěž v AJ	2	Bodláková Sophy Meca Sebastian	
Matematický klokan	9	Bodláková Sophy Burešová Eliška Hrbáčková Natálie Kasperlíková Nikol Macáková Melissa Machalová Aneta Miklasová Evá Aneta Šmahelová Aneta Türková Tina	
Pišqworky - školní kolo	2	Macáková Melissa Machalová Aneta	1. místo 8. místo
Pišqworky - oblastní kolo	1	Macáková Melissa	2. místo
Pišqworky - krajské kolo	1	Macáková Melissa	
Matemánie - oblastní kolo	3	Burešová Eliška Kasperlíková Nikol Türková Tina	8. místo
Dějepisná olympiáda - školní kolo	6	Bodláková Sophy Burešová Eliška Šmahelová Aneta Türková Tina	

Olympiáda z ČJ	4	Bodláková Sophy Burešová Eliška Šmahelová Aneta Türkova Tina	
Školní olympiáda	celá třída	Hrbáčková Natálie Bodláková Sophy Lares Petr Meca Sebastian	1. místo 2. místo 2. místo 3. místo
<b>9. třída</b>			
Matemánie - oblastní kolo	1	Božovský Vojtěch	8. místo
Pišqworky - školní kolo	2	Mlčáková Magdalena Přikrylová Sofie	
Pišqworky - oblastní kolo	1	Přikrylová Sofie	2. místo
Pišqworky - krajské kolo	1	Přikrylová Sofie	
Dějepisná olympiáda - školní kolo	6	Folvarská Kateřina Hiczová Vendula Kotěšovská Aneta Mlčáková Magdalena Přikrylová Sofie Smékalová Patricie	
Olympiáda z ČJ - školní kolo	5	Folvarská Kateřina Kotěšovská Aneta Mlčáková Magdalena Přikrylová Sofie Smékalová Patricie	
Řemeslo má zlaté dno - okresní kolo	3	Bělunek Miroslav Fusek Jan Tesař Petr	2. místo
Výtvarná soutěž	2	Kroščenová Veronika Smékalová Patricie	2. místo 1. místo
Mezinárodní soutěž v AJ	6	Božovský Vojtěch Kešeláková Petra Mlčáková Magdalena Přikrylová Sofie Smékalová Patricie Regetskiy Artem	70% úspěšnost
Školní olympiáda	celá třída	Mlčáková Magdalena Regetskiy Artem	3. místo 1. místo

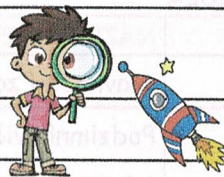
# AKCE A SOUTĚŽE ŠKOLY

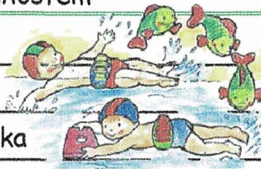
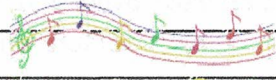
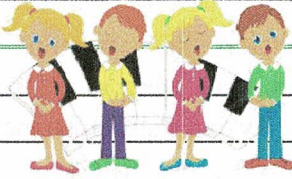



Školní rok 2023/2024

MĚSÍC	TŘÍDA	DATUM	NÁZEV AKCE	vyučující
<b>Z Á Ř Í</b>	1. - 9.	4. 9. 2023	Slavnostní zahájení a pasování prvňáčků	všichni vyučující
	1. - 9.	7. 9. 2023	Podzimní cvičení v přírodě	všichni vyučující
	5.	8. 9. 2023	BESIP - bezpečně do škol	Hankeová P.
	3.	19. 9. 2023	Okolí mé obce - zámek Bruntál, beseda s p. starostou	Schneidrová D.
	2.	21. 9. 2023	Okolí mé obce - zámek Bruntál, beseda s p. starostou	Bortlová M.

Ř Í J E N	1. - 9.	5. 10. 2023	Dravci - ukázka dravých ptáků	
	3.	9. 10. 2023	Pouštění draků	Žáková Radka
	9.	19. 10. 2023	Poznáváme Prahu - poznávací exkurze	Hlavicová I., Kasperlíková L.
	2.	20. 10. 2023	Pevnost poznání - Labyrint smyslů	Bortlová m.
L I S T O P A D	1. 2., 3. 5.	8. 11. 2023	Broučci - divadlo Opava	Třídní učitelé
	4.	9. 1. 2023	Návštěva OÚ, beseda se starostou	Pacek I., Rábková P.
	6., 7.	10. 11. 2023	Bezpečí především - preventivní program	Kasperlíková L., Vranová M.
	4.	14. 11. 2023	Zámek Bruntál, Mě knihovna	Pacek I., Rábková P.
	2.	15. - 16. 11. 23	Uspávání broučků - spaní ve škole	Bortlová Monika
	3.	16. 11. 2023	Vánoční tvoření u káfička	Schneidrová D.
	9.	16. 11. 2023	Artifex - veletrh středních škol a zaměstnanosti	Hlavicová I.
P R O S I N E C	9.	5. 12. 2023	Školou chodí Mikuláš	Hlavicová I.
	1. - 9.	7. 12. 2023	Vánoční trhy	Všichni vyučující
	2.	13. - 14. 12.23	Po stopách strašidel - exkurze Praha	Bortlová M.
	6. - 9.	14. 12. 2023	Turnaj ve fotbale ZŠ Moravský Beroun	Vranová Lazová M.
	7.	14. 12. 2023	Vánoční besídka pro rodiče - kulturní vystoupení	Vranová Lazová M.
	Pěv. sbor	14. 12. 2023	Vystoupení pro pacienty OOP Dvorce	Hlavicová I.
L E D E N	1. - 9.	18. 12. 2023	Kino Moravský Beroun	Třídní učitelé
	1. - 9.	11. 1. 2024	Tříkrálová sbírka	Všichni vyučující
	1. - 9.	30. 1. 2024	Divadélko pro školy	
Ú N O R	4.	8. 2. 2024	Zámek Bruntál	Pacek I., Kučerová A.
	2.	9. 2. 2024	Lunární Nový rok	Bortlová M.
	8.	19. - 23. 2. 23	Lyžařský kurz	Kosová I., Vranová V.
B Ř E Z E N	pěv. sbor	8. 3. 2024	Zpívání na schodech	Hlavicová I.
	pěv. sbor	15. 3. 2024	MDŽ v OOP - vystoupení	Hlavicová I.
	2. - 9.	22. 3. 2024	Matematický klokan	Kosová I.
	1. st.	26. 3. 2024	Exkurze hasiči Olomouc + HAS9K	učitelé 1. st.
	7.	26. 3. 2024	Sběr odpadků	Vranová Lazová M.
D U B E N	7.	26. 3. 2024	Velikonoční tvoření - akce pro rodiče	Krejčí D.
	1. - 9.	8.4.	Den Země	Všichni vyučující
	1. - 9.	8. 4. 2024	Den země	Všichni vyučující
		9. a 11. 4. 24	Zápis do 1. třídy	Bortlová M., Hankeová P., Petrová V., Schneidrová D., Vlachová O., Vranová M.
	4. - 5.	10. 4. 2024	Planetárium Ostrava	Hankeová P., Pacek I., Kučerová A.
	6. - 9.	19. 4. 2024	Vybíjená Moravský Beroun	Birová M., Kasperlíková L.
	pěv. sbor	20. 4. 2024	Dvorecké zpívání - akce pro rodiče a veřejnost	Hlavicová I.
	7.	26. 4. 2024	Flora Olomouc - školní exkurze	Vranová M., Gažáková T.
2., 3.		Plavecký výcvik	Pacek Ivan	



K V Ě T E N	7. a 9.	30. 4. 2024	Školní exkurze - Rožnov pod Radhoštěm		Hlavicová I., Krejčí D.
	7. a 9.	3.5.	Školní exkurze - Velké Losiny		Hlavicová I., Krejčí D.
	7. a 9.	6.5.	Školní exkurze - Velké Losiny		Hlavicová I., Krejčí D.
	7.	7. 5. 2024	Klimatická gramotnost - přednáška		Vranová M., Žáková R.
	8. a 9.	9. 5. 2024	Výzkum pohybové aktivity - UP FTK		Vranová Lazová M.
	6. a 7.	9. 5. 2024	Přijďte si hrát s námi - akce pro rodiče		Kasperlíková L., Kosová I.
	3. - 9.	13. 5. 2024	Mezinárodní soutěž v AJ		
	1.	14. 5. 2024	Besídka ke Dni matek - akce pro rodiče		Petrová V.
	1. - 9.	15. 5. 2024	Fotografování		všichni vyučující
	1. a 2. st.	16. 5. 2024	Setkání se spisovatelkou Klárou Smolíkovou		Vyuč. Daných tříd
	7.	20. - 22. 5. 24	Turistický kurz Budišov n/B		Vranová M., Vranová V.
	1. - 3.	23. 5. 2024	Školní exkurze - Ostrava		Třídní učitelé
	1. - 9.	28. 5.	Koncert ZUŠ		tř. učitelé
	6. - 9.	31. 5. 2024	HEC Olympiáda - Budišov n/B		Vranová Lazová M.
	2. - 3.		Plavecký výcvik		Pacek Ivan
	6. a 8.	28. - 30. 5. 23	Školní exkurze - Lednice		Kasperlíková L., Kosová I.
Č E R V E N	1. - 9.	4. 6. 2024	Školní olympiáda, MDD		všichni vyučující
	4.	5. 6. 2024	Střelecká liga, vybíjená		Pacek I., Kučerová A.
	Pěv. sbor	12. 6. 2024	Letní zpívání		Hlavicová I.
	3.	13. 6. 2024	Šipkovaná - akce pro rodiče		Schneidrová D., Žáková R.
	Bud. 1.	18. 6. 2024	První třídní schůzka		Schneidrová Dana
	9.	18. 6. 2024	Pohádková zahrada		Hlavicová I.
	1.	20. 6. 2024	Pasování na čtenáře Mě knihovna Bruntál		Petrová V.
	5.	21. 6. 2024	Plavba lodí Slezská Harta		Hankeová P.
	Pěv.s.	23. 6. 2024	Vystoupení pro ZŠ		Hlavicová I.
	6.	24. - 25. 6. 24	Spaní ve škole		Kasperlíková L., Bírová M.
	7. - 9.	26. 6. 2024	Dračí lodě		Kasperlíková L., Vranová M.
	9.	27.6.	Slavnostní vyřazení žáků 9. třídy		Kasperlíková L.
	2., 3.		Plavecký výcvik		Pacek I.

V letošním školním roce byl opět zorganizován plavecký výcvik pro žáky 2. a 3. a 4. ročníku.

V rámci volitelných předmětů a společenské výchovy a výuky JČ žáci navštěvují divadelní představení a výstavy, jsou organizována kulturní vystoupení ve škole, které byly negativně ovlivněny mimořádným opatřením Covid 19. Z velké části byly omezeny exkurze a vyjíždějí na další akce mimo školu.

Žáci školy se podílejí na životě v obci přípravou různých kulturních vystoupení pro občany obce a ve spolupráci s vyučujícími se podílejí na instalaci různých výstavek.

V prvním pololetí školního roku byly také organizovány akce pro rodiče žáků jednotlivých ročníků.

Školou je vydáván Školní zpravodaj, ve kterém vychází přehled většiny akcí, které škola organizuje jako akce tříd nebo školy. Tento zpravodaj je distribuován do rodin našich žáků, sponzorům, obci, členům školské rady a v místní knihovně. V rámci možností je tento zpravodaj zaslán také do Moravského Berouna, Libavé a okolních vesnic.

Přehled akcí, které se uskutečnily v tomto školním roce, je součástí tohoto dokumentu.

Na činnosti školy se podílí také školní družina a mateřská škola. Přehledy o práci těchto zařízení jsou také přílohou této výroční zprávy.

## **V. Spolupráce se zákonnými zástupci**

Spolupráce se zákonnými zástupci žáků se neustále rozvíjí a škola je jim neustále otevřená. Zákonní zástupci mohou školu kdykoliv navštívit a po vzájemné domluvě s vyučujícími mají také možnost zúčastnit se vyučování. Zákonní zástupci dostávají informace o výsledcích vzdělávání prostřednictvím elektronických žákovských knížek, na třídních schůzkách, konzultačních dnech, případně osobně či telefonicky dle přání zákonných zástupců.

O provozu školy, akcích školy, termínech prázdnin, termínech třídních schůzek a mnoha dalších informacích jsou zákonní zástupci informováni prostřednictvím elektronických žákovských knížek. Tyto i další informace jsou k dispozici na webových stránkách školy, které jsou aktualizovány vyučujícími.

## **VI. Spolupráce se zřizovatelem**

Zřizovatel školy se zajímá o dění ve škole. S ředitelem školy je projednávána problematika základní i mateřské školy. Spolupráce v oblasti financování odpovídá možnostem zřizovatele.

Pracovníci školy se zapojují do činnosti obce. Podílejí se na instalaci různých výstav ve veřejných prostorách v obci.

## **VII. Rozbor školních úrazů**

V tomto školním roce bylo ve škole zaznamenáno a v knize školních úrazů zaevidováno 11 školních úrazů. U dvou úrazů bylo vyplaceno bolestné.

Ze zapsaných údajů vyplynulo, že k většině žákovských úrazů došlo v hodinách tělesné výchovy a školních zahradách, převážně při míčových hrách.. Nebyly porušeny žádné předpisy a byla učiněna nápravná opatření pro předcházení vzniku úrazů. Po úrazech v tělesné výchově byla žákům opětovně připomenuta pravidla sportovních her a tělovýchovných činností a žáci byli opět poučeni nejen o bezpečnosti, ale i o nutnosti zakoupení vhodné protiskluzové sportovní obuvi a vhodných přezůvek. Poučení žáků o bezpečnosti jsou vedena v třídních knihách jednotlivých tříd.



## VIII. Údaje o kontrolách a výsledcích inspekce provedené ČŠI

V únoru proběhla veřejnosprávní kontrola ve smyslu § 13 odst. 1 zákona č.320/2001 Sb., o finanční kontrole ve veřejné správě a o změně některých zákonů s odkazem na zákon č. 255/2012 Sb. Kontrolou nebyly zjištěny žádné závažné nedostatky.

## IX. Materiální, technické a ekonomické zabezpečení provozu školy

Po technické a materiální stránce škola prochází neustálou obměnou. Materiální vybavení školy je obnovováno postupně. Prostory školy a budovy jsou udržovány v rámci průběžných oprav. Škola při svém provozu řeší problémy vyplývající ze stáří školních budov, budova pobočky školy je ve velmi neuspokojivém stavu.

Proběhlo nainstalování zrcadel v herně pohybu pro děti v ŠD, postupně se vyměňuje na všech budovách osvětlení, přednostně ve třídách.

Byly zakoupeny a instalovány herní prvky na zahradu MŠ.

I v letošním roce obdržela škola finanční prostředky ze státního rozpočtu - Nástroje pro oživení a odolnost - Národní plán obnovy - digitální pomůcky a Národní plán obnovy - prevence digitální propasti. Díky tomu je obnovována výpočetní technika, byly zakoupeny další vizualizéry, tablety a notebooky a nabíjecí stanice, robotické hračky, mechanické a didaktické stavebnice, didaktické hračky pro ZŠ, ŠD i MŠ. Byly zakoupeny výukové programy pro ZŠ, MŠ i ŠD.

Během roku se průběžně obměňuje stávající nábytek a vybavení v MŠ, ŠD i ZŠ.

I v tomto školním roce proběhly plánované revize elektroinstalace a elektrospotřebičů, hromosvodů, tlakové zkoušky požárního vodovodu a hasicích přístrojů, náradí TV a revize kotelen. Dále oprava balkonu a budově MŠ, částečná oprava střech a okapů na všech budovách. Bylo provedeno vymalování potřebných prostor.

## X. Školou realizované projekty financované z cizích zdrojů

Již tradičně se škola zapojuje do dvou celorepublikových projektů: „Školní mléko a Ovoce a zelenina do škol“. V rámci projektu Školní mléko si všichni žáci mají možnost zakoupit za výhodnou cenu jak dotované, tak i nedotované mléčné výrobky dle aktuální nabídky daného měsíce. Díky projektu Ovoce do škol dostávají žáci I. stupně 1x - 2x měsíčně ovocnou nebo zeleninovou svačinku zcela zdarma. Cílem těchto projektů je vést žáky ke zvyšování spotřeby ovoce a zeleniny a následně rozvíjet u dětí zdravé stravovací návyky.

Škola byla opět v roce 2023/2024 zapojena do projektu **Obědy pro děti** společnosti WOMEN FOR WOMEN. V tomto roce bylo vyhověno všem 30 žádostem ze ZŠ a 6 žádostem v MŠ v rámci projektu **SOS do školky**, který byl jen v 1. pololetí.

Škola je zapojena do projektu EU - název projektu **ZŠ, MŠ Dvorce Operační program Jan Amos Komenský** vyhlášeného MŠMT.

Realizace projektu byla zahájena 1. 9. 2023 a předpokládané datum ukončení bylo 30. 6. 2025.

OP JAK - ZŠ, MŠ Dvorce 002		ZÁKLADNÍ ŠKOLA	
Typ	Název		
1.II/9	Inovativní vzdělávání žáků ZŠ	18 šablon	probíhá
1.II/8	Vzdělávání pracovníků ve vzdělávání ZŠ	3 šablony	probíhá
OP JAK - ZŠ, MŠ Dvorce 002		MATEŘSKÁ ŠKOLA	
Typ	Název		
1.II/4	Vzdělávání pracovníků ve vzdělávání MŠ	4 šablony	probíhá
1.II/6	Inovativní vzdělávání žáků ZŠ	Realizovaný projektový den	probíhá
OP JAK - ZŠ, ŠD, Dvorce 002		ŠKOLNÍ DRUŽINA	
Typ	Název		
1.V/1	Inovativní vzdělávání žáků ŠD	8 šablon	probíhá
1.V/3	Vzdělávání pracovníků ve vzdělávání ŠD	2 šablony	probíhá

Dále je škola rozhodnutím MŠMT zapojena do projektu - **Podpora do škol** - na podporu škol s nadprůměrným zastoupením sociálně znevýhodněnými žáky. Realizace projektu zahájena 1. 9. 2023 a ukončení bude 31. 8. 2025.

ZŠ a MŠ Dvorce - PODPORA ŠKOL			
Typ	Název		
A1	Asistent pedagoga pro žáky se sociálním znevýhodněním	na 24 měsíců	probíhá
B1	Pedagogická intervence - doučování	1000 jednotek	probíhá
B6	Vzdělávací akce pro žáky se zaměřením na zvyšování jejich studijní motivace; adaptační, socializační aktivita	50 jednotek	probíhá
B7	Zážitkový vzdělávací program pro žáky	8 jednotek	probíhá
B9	Školní akce zaměřená na posílení spolupráce s rodiči sociálně znevýhodněných žáků	8 jednotek	probíhá
C4	Stáže, vzájemná kolegiální podpora	3 jednotky	probíhá

## XI. Závěr

I v tomto školním roce se další činnost školy jak v oblasti organizace, tak v oblasti výchovy a vzdělávání odvíjí od jejího umístění v regionu. Školu navštěvují žáci z okolních vesnic, což si vyžaduje posunutí počátku vyučování tak, aby žáci mohli odjet domů výhodnými autobusovými spoji. Žáci mohou trávit čas před zahájením výuky i po jejím skončení ve školní družině nebo navštěvovat zájmové kroužky.

Vedení školy a pedagogičtí pracovníci usilují o zpřístupnění školy široké veřejnosti a co nejširší prezentaci její činnosti. Rodičům i žákům nabízejí celou řadu akcí a služeb. Mezi ně patří i hromadné zajišťování školních potřeb. Tato služba není pro školy povinná a je v rámci našeho zjišťování ojedinělá.

Spolupráce vedení školy s pracovníky OÚ je na dobré úrovni. Tato skutečnost se promítá do úprav školy, které jsou plánovány a průběžně prováděny. Průběžně dochází rovněž k výměně informací o chodu školy a její organizaci.

Škola nadále pokračuje v navázané spolupráci s odborem sociálních věcí (péče o mládež).

Všechny následující cíle jsou dlouhodobé a záměrem školy je vytvářet, upevňovat a prohlubovat kompetence žáků tak, aby se žáci mohli uplatnit a realizovat v profesním i soukromém životě. Vyučující si rozšiřují své vzdělání a prohlubují své schopnosti v rámci dalšího vzdělávání.

Projednáno Školskou radou: 5. 9. 2024

Projednáno na pedagogické radě: 27. 8. 2024

Přílohy: Zpráva o činnosti MŠ  
Zpráva o činnosti ŠD

Dvorce 30. 9. 2024

  
Zpracovala: Mgr. Olga Vlachová

